

# 5

## Contrôler la base de données

# Objectifs

**A la fin de ce chapitre, vous pourrez :**

- **démarrer et arrêter *iSQL\*Plus***
- **démarrer et arrêter Enterprise Manager Database Control**
- **démarrer et arrêter le processus d'écoute Oracle**
- **démarrer et arrêter Oracle Database 10g**

# Démarrer et arrêter *iSQL\*Plus*

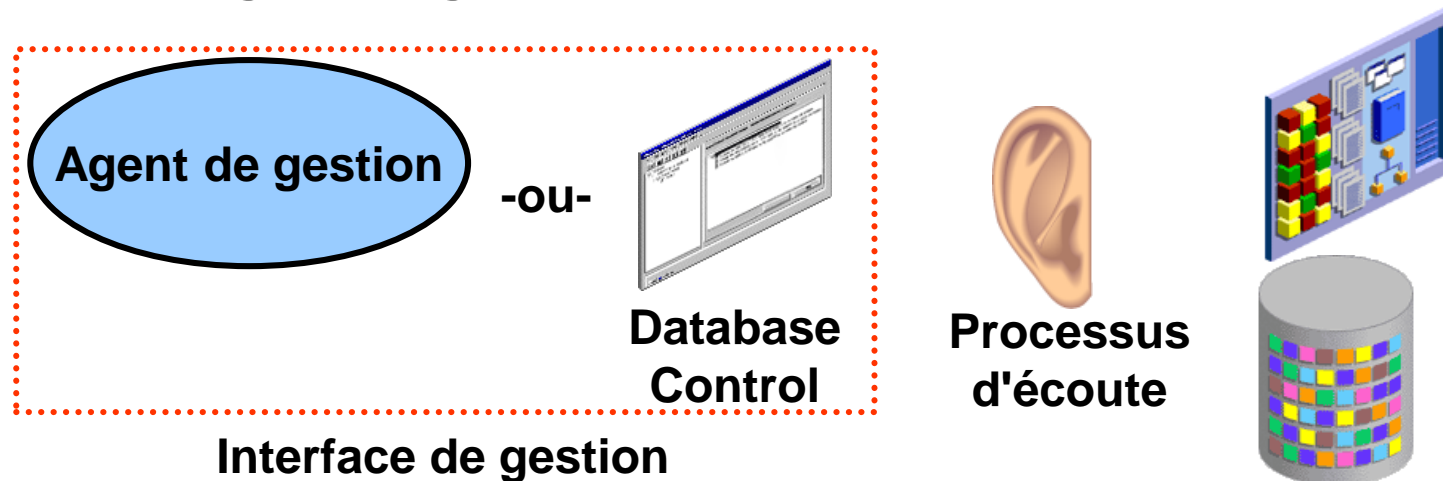
```
$ isqlplusctl start
iSQL*Plus 10.1.0.2.0
Copyright (c) 2004 Oracle. All rights reserved.
Starting iSQL*Plus ...
iSQL*Plus started.
```

```
$ isqlplusctl stop
iSQL*Plus 10.1.0.2.0
Copyright (c) 2004 Oracle. All rights reserved.
Stopping iSQL*Plus ...
iSQL*Plus stopped.
```

# Structure de gestion

Les trois composants de la structure de gestion d'Oracle Database 10g sont les suivants :

- Instance de base de données
- Processus d'écoute
- Interface de gestion
  - Database Control
  - Agent de gestion (lors de l'utilisation de Grid Control)

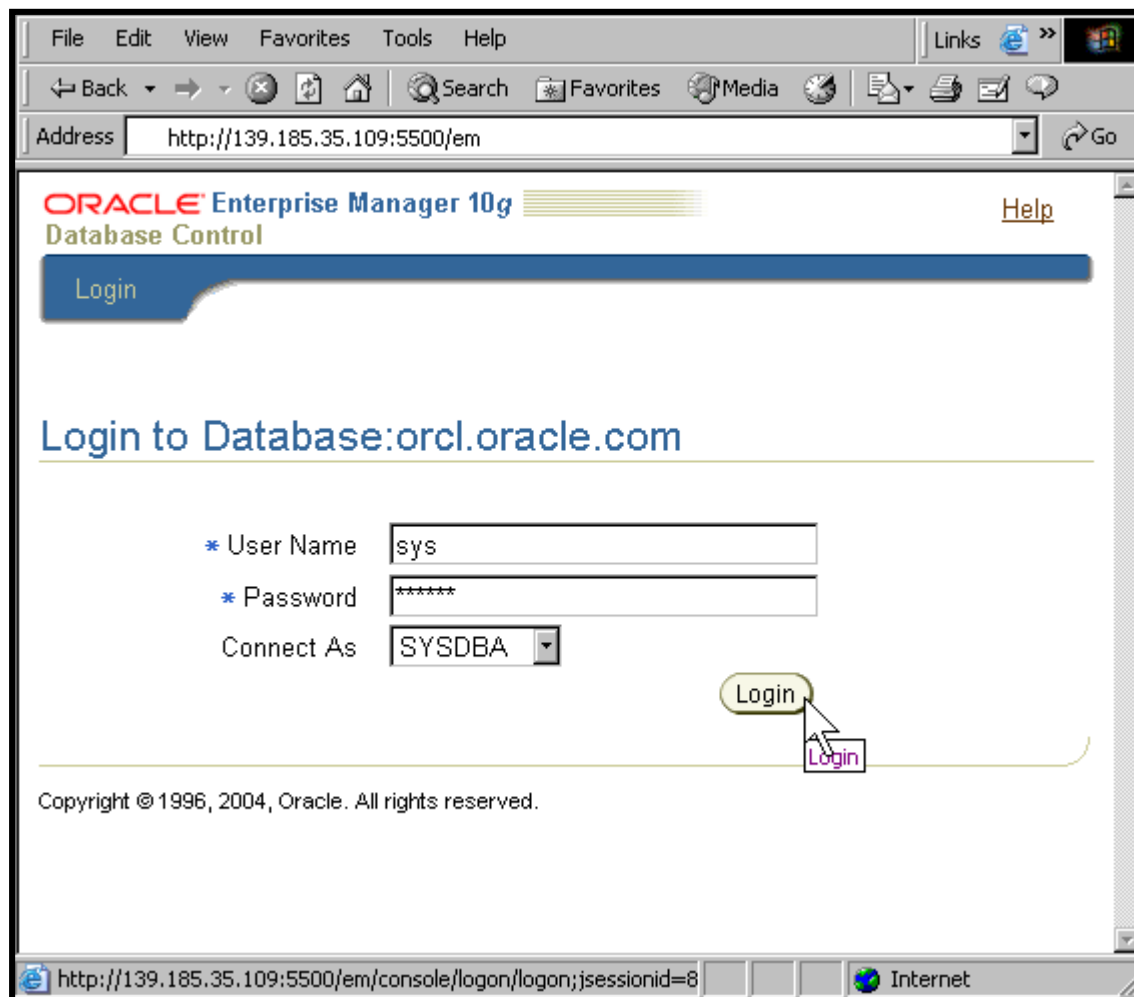


# Démarrer et arrêter Database Control

```
$ emctl start dbconsole
TZ set to US/Pacific
Oracle Enterprise Manager 10g Database Control Release 10.1.0.2.0
Copyright (c) 1996, 2004 Oracle Corporation. All rights reserved.
http://edrsr9p1.us.oracle.com:5500/em/console/aboutApplication
Starting Oracle Enterprise Manager 10g Database Control
..... started.
-----
Logs are generated in directory
/u01/app/oracle/product/10.1.0/db_1/edrsr9p1.us.oracle.com_orcl/sys
man/log
```

```
$ emctl stop dbconsole
TZ set to US/Pacific
Oracle Enterprise Manager 10g Database Control Release 10.1.0.2.0
Copyright (c) 1996, 2004 Oracle Corporation. All rights reserved.
http://edrsr9p1.us.oracle.com:5500/em/console/aboutApplication
Stopping Oracle Enterprise Manager 10g Database Control ...
... Stopped.
```

# Accéder à Database Control



# SYSOPER et SYSDBA

Login to Database:orcl.oracle.com

\* User Name

\* Password

Connect As

- Normal
- SYSOPER
- SYSDBA**

Copyright © 1996, 2004, Oracle. All rights reserved.

# Page d'accueil Database

ORACLE Enterprise Manager 10G Database Control Setup Preferences Help Logout

Database

Logged in As SYS

Database: orcl.us.oracle.com

Home [Performance](#) [Administration](#) [Maintenance](#)

Latest Data Collected From Target **Dec 8, 2003 6:16:17 AM** [Refresh](#)

View Data

---

### General



[Shutdown](#)

Status **Up**  
 Up Since **Dec 1, 2003 11:13:35 AM**  
 Time Zone **PST**  
 Availability (%) [99.82](#)  
(Last 24 hours)  
 Instance Name **orcl**  
 Version **10.1.0.2.0**  
 Oracle Home [/u01/app/oracle/product/10.1.0](#)  
 Listener [LISTENER\\_EDCDR33P1](#)  
 Host [EDCDR33P1](#)

### Host CPU



Run Queue [3.0](#)  
 Paging (pages per second) [Unavailable](#)

### Active Sessions



Active Sessions [0.6](#)  
 SQL Response Time (%) [318.22](#)  
(compared to baseline)

---

### High Availability

Instance Recovery Time (seconds) [9](#)  
 Last Backup [n/a](#)  
 Archiving **Disabled**  
 Archive Area Used (%) [n/a](#)  
 Flashback Logging [Disabled](#)

### Space Usage

Database Size (GB) [1](#)  
 Problem Tablespaces [0](#)  
 Segment Findings [Not Configured](#)  
 Policy Violations [0](#)  
 Dump Area Used (%) **Unavailable**

### Diagnostic Summary

Performance Findings [0](#)  
 All Policy Violations [65](#)  
 Alert Log [26-NOV-03](#)

#### Alerts

Critical [0](#)  
 Warnings [2](#)



# Modifier le statut du processus d'écoute

Listener: LISTENER\_EDRSR9P1

Home [Serviced Databases](#)

Page Refreshed Feb 17, 2004 7:08:31 AM

---

**General**



Status **Up**  
Availability (%) 99  
(Last 24 Hours)  
Alias **LISTENER**  
Version **10.1.0.2.0**  
Oracle Home /u01/app/oracle/product/10.1.0/db\_1  
Net Address **(ADDRESS=(PROTOCOL=TCP)(HOST=EDRSR9P1)(PORT=1521))**  
LISTENER.ORA Location /u01/app/oracle/product/10.1.0/db\_1/network/admin  
Start Time **Feb 11, 2004 10:17:53 AM**  
Host edrsr9p1.us.oracle.com

**State**

TNS Ping (ms)	<input checked="" type="checkbox"/> <input type="checkbox"/>
Established	
Connections per minute	Unavailable
Refused	
Connections per minute	Unavailable

Listener: LISTENER\_EDRSR9P1 > Start/Stop: LISTENER

## Start/Stop: LISTENER

Current Status **Started**  
Operation **Stop**

# Démarrage et arrêt

Database: orcl > Startup/Shutdown:Specify Host and Target Database Credentials

## Startup/Shutdown:Specify Host and Target Database Credentials

Specify the following credentials in order to change the status of the database.

**Host Credentials**  
Specify the OS user name and password to login to target database

User Name

Password

**Database Credentials**  
Specify the credentials for the target database.  
To use OS authentication, leave the user name and password fields blank.

User Name

Password

Role

**Note** Note that you need to login to the database as SYSDBA or SYSOPER in order to change the status of the database.

Database | [Setup](#) | [Preferences](#) | [Help](#) | [Logout](#)

## Startup/Shutdown:Confirmation

Current Status **shutdown**

Operation **startup database in open mode**

Initialization Parameter **default**

Are you sure you want to perform this operation?

**Cliquez sur Advanced Options afin de sélectionner les options de démarrage et le mode d'arrêt**

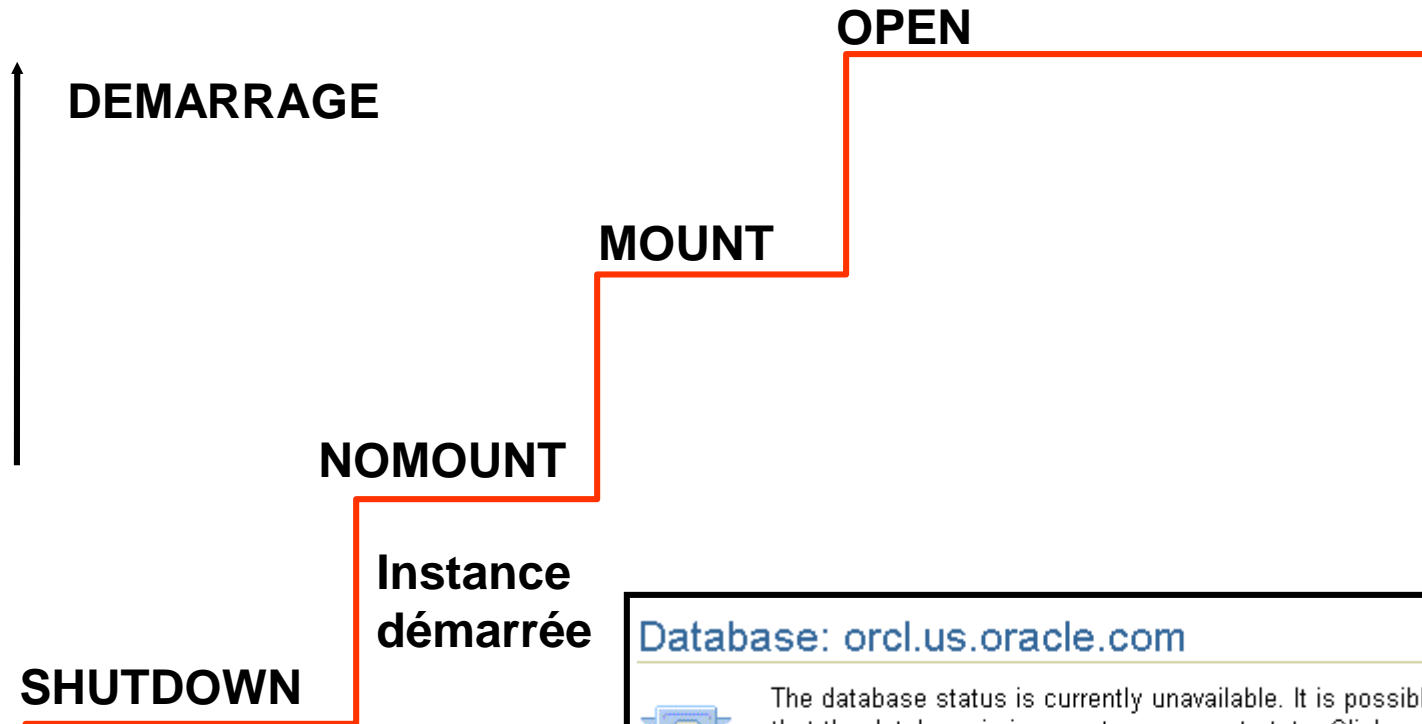
## Startup/Shutdown:Confirmation

Current Status **open**

Operation **shutdown immediate**

Are you sure you want to perform this operation?

# Démarrer une base de données en mode NOMOUNT

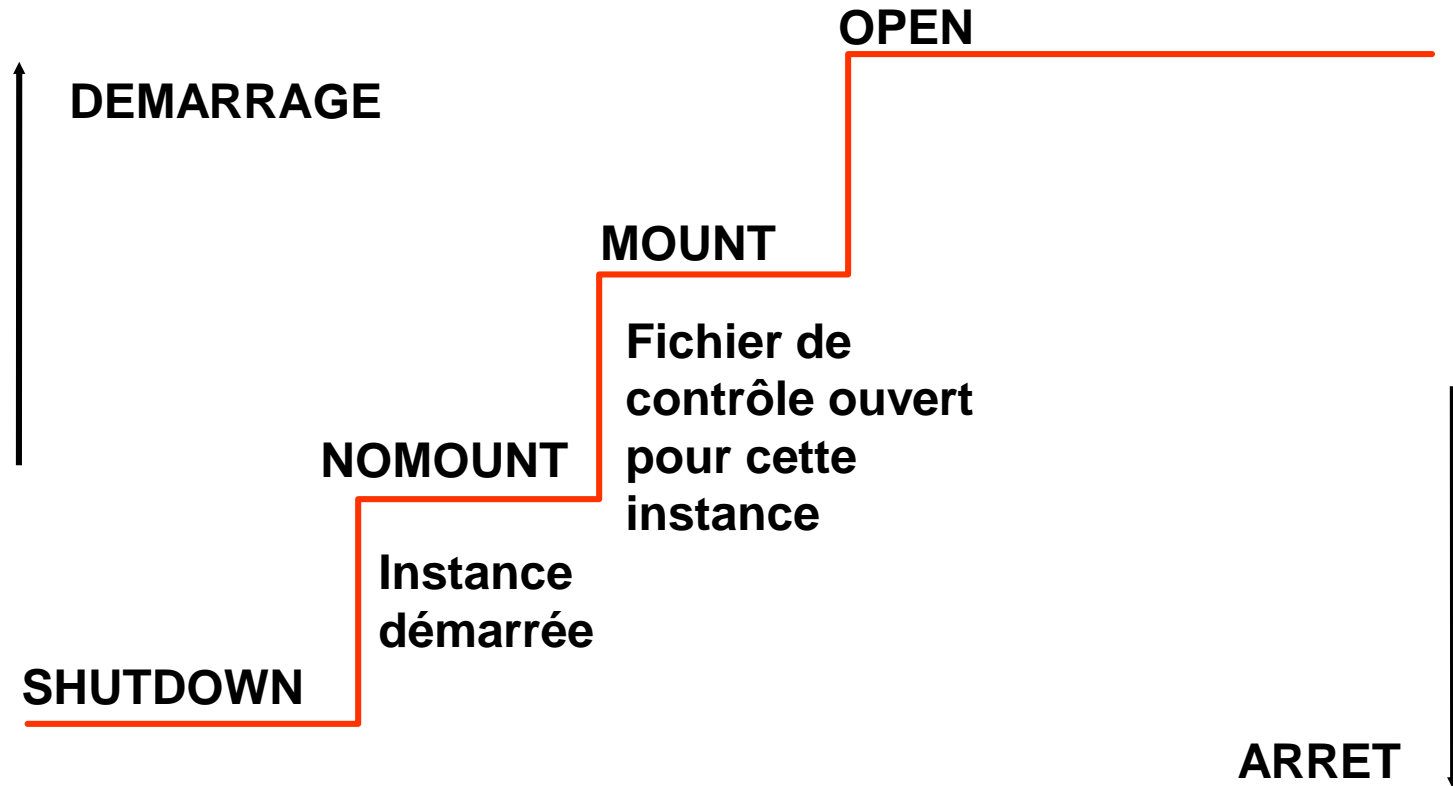


Database: [orcl.us.oracle.com](http://orcl.us.oracle.com)

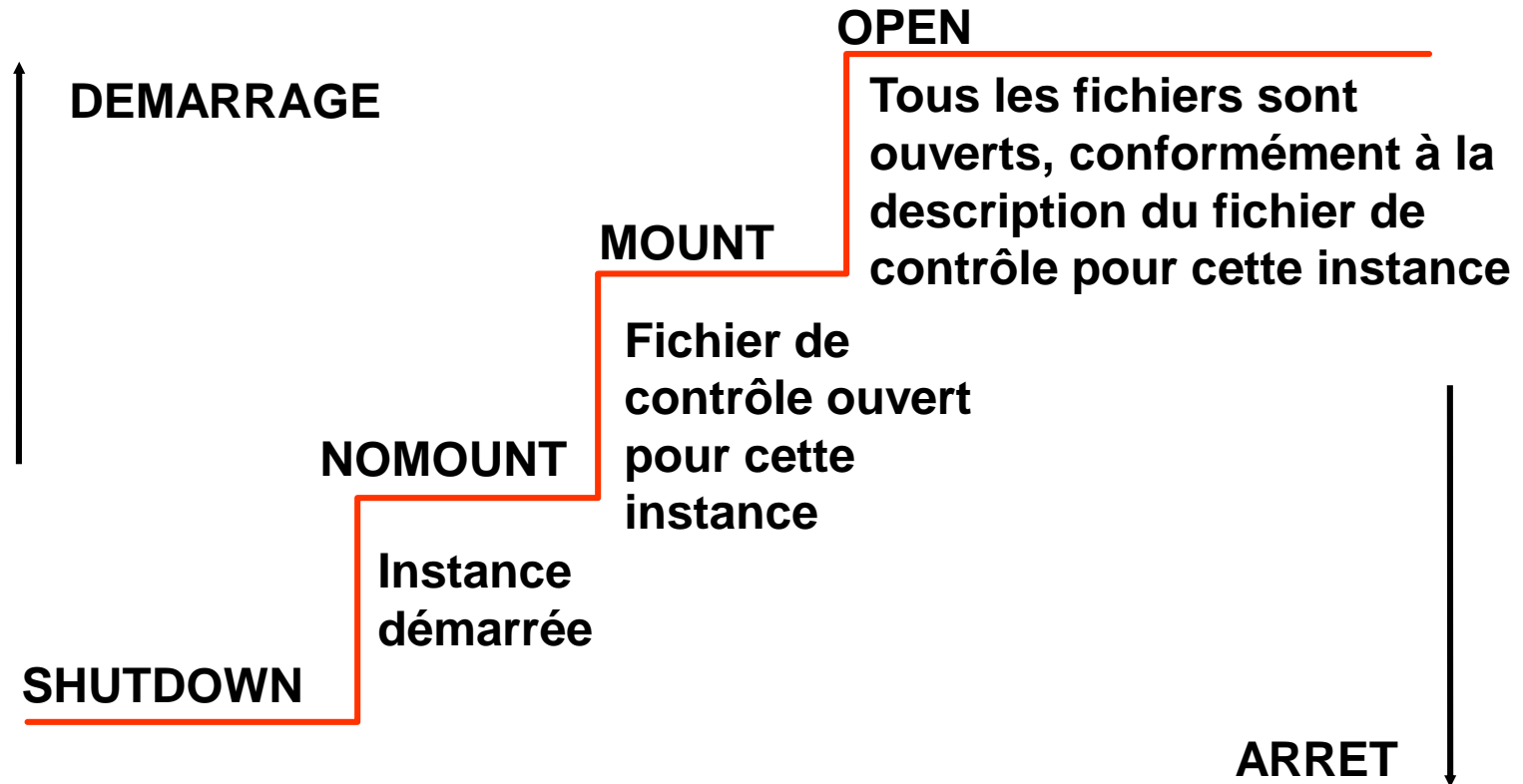
The database status is currently unavailable. It is possible that the database is in mount or nomount state. Click 'Startup' to obtain the current status and open the database. If the database cannot be opened, click 'Perform Recovery' to perform an appropriate recovery operation.

Startup Perform Recovery

# Démarrer une base de données en mode MOUNT



# Démarrer une base de données en mode OPEN

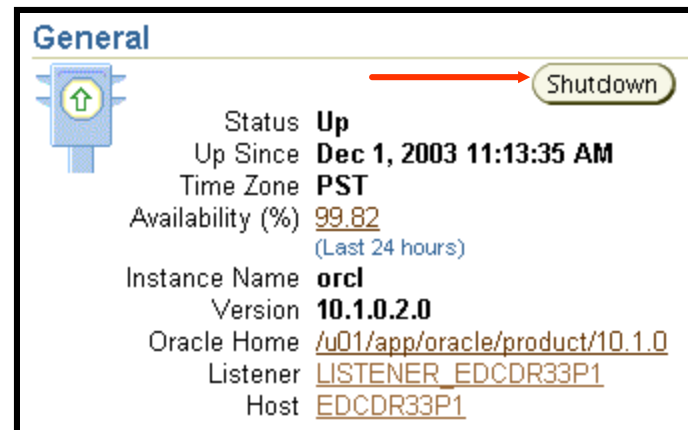


# Arrêter la base de données

Mode d'arrêt	A	I	T	N
Autorise les nouvelles connexions	Non	Non	Non	Non
Attend la fin des sessions en cours	Non	Non	Non	Oui
Attend la fin des transactions en cours	Non	Non	Oui	Oui
Force un point de reprise et ferme les fichiers	Non	Oui	Oui	Oui

## Mode d'arrêt :

- **A = ABORT**
- **I = IMMEDIATE**
- **T = TRANSACTIONAL**
- **N = NORMAL**



**General**

Status **Up**

Up Since **Dec 1, 2003 11:13:35 AM**

Time Zone **PST**

Availability (%) **99.82**  
(Last 24 hours)

Instance Name **orcl**

Version **10.1.0.2.0**

Oracle Home **/u01/app/oracle/product/10.1.0**

Listener **LISTENER\_EDCDR33P1**

Host **EDCDR33P1**

Shutdown

# Options SHUTDOWN

**Vers le bas :**

- Le cache de tampons de la base de données est écrit dans les fichiers de données
- Les modifications non validées sont annulées
- Les ressources sont libérées

**Pendant les opérations**

SHUTDOWN  
NORMAL  
OU  
SHUTDOWN  
TRANSACTIONAL  
OU  
SHUTDOWN  
IMMEDIATE

**Vers le haut :**

- Pas de récupération d'instance

**Base de données  
cohérente  
(base de données propre)**

# Options SHUTDOWN

**Vers le bas :**

- Les mémoires tampon modifiées ne sont pas écrites dans les fichiers de données
- Les modifications non validées ne sont pas annulées

Pendant les opérations

SHUTDOWN ABORT  
ou  
échec d'une instance  
ou  
STARTUP FORCE

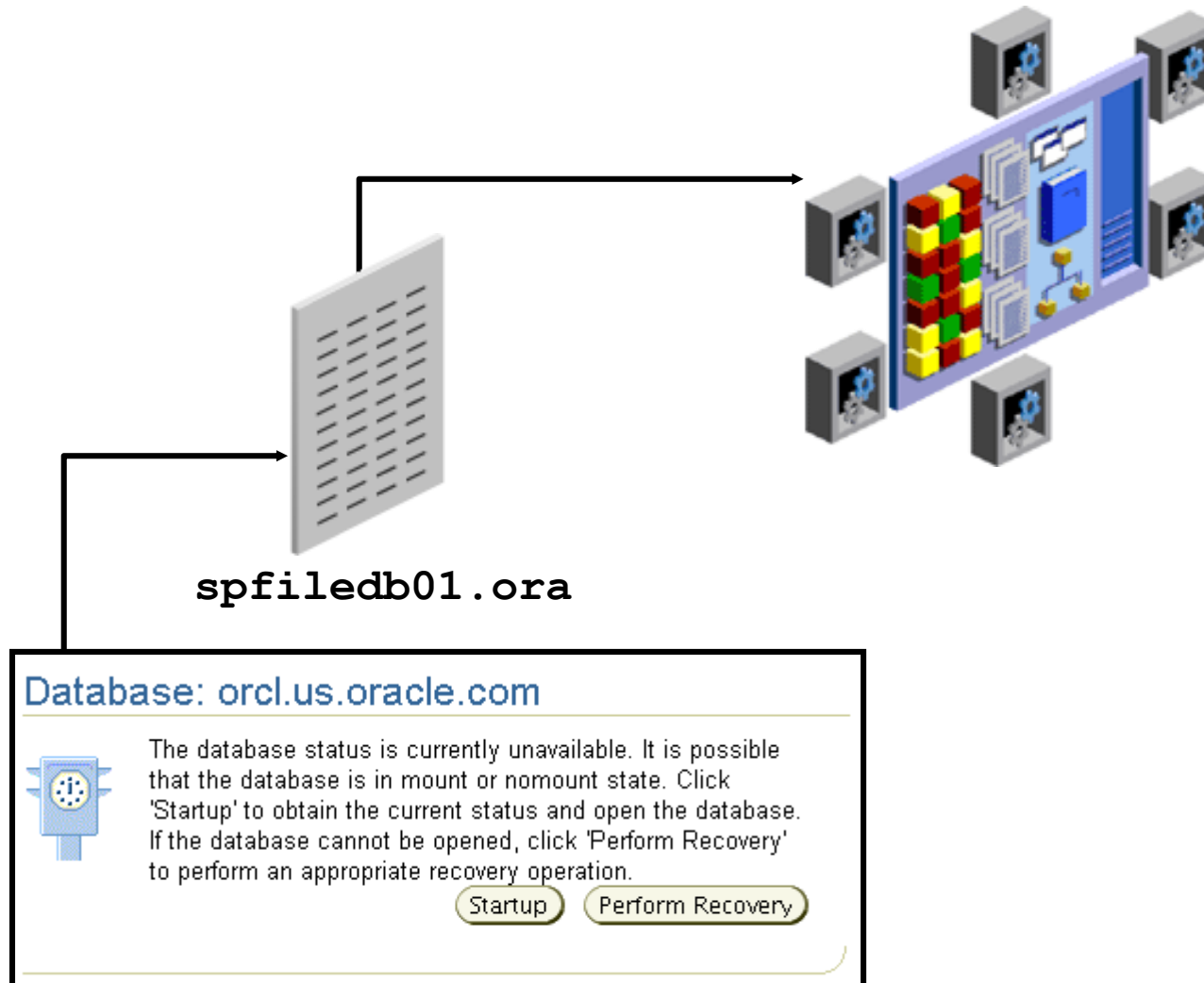
**Vers le haut :**

- Les fichiers de journalisation en ligne sont utilisés pour réappliquer les modifications
- Les segments d'annulation sont utilisés pour annuler les modifications non validées
- Les ressources sont libérées

**Base de données incohérente  
(base de données "dirty")**



# Fichiers de paramètres d'initialisation



# Afficher les paramètres d'initialisation

Database: orcl.us.oracle.com

[Home](#) [Performance](#) [Administration](#) [Maintenance](#)

**Instance**

- [Memory Parameters](#)
- [Undo Management](#)
- [All Initialization Parameters](#)

**Storage**

- [Controlfiles](#)
- [Tablespaces](#)
- [Datafiles](#)
- [Rollback Segments](#)
- [Redo Log Groups](#)
- [Archive Logs](#)
- [Temporary Tablespace Groups](#)

Database: orcl.us.oracle.com > Initialization Parameters Logged in As SYS

## Initialization Parameters

[Show SQL](#) [Revert](#) [Apply](#)

**Current** [SPFile](#)

The parameter values listed here are currently used by the running instance(s). You can change static parameters in SPFile mode.

Filter  [Go](#)  
Filter on a name or partial name

[Save to File](#) [Show All](#)

⊖ Previous 1-25 of 256 ▾ Next 25 ⊕

Name	Help	Revisions	Value	Type	Basic	Default	Dynamic	Category
cluster_database	<a href="#">?</a>		FALSE	Boolean	✓	✓		Cluster Database
compatible	<a href="#">?</a>		10.1.0.1.0	String	✓			Miscellaneous
control_files	<a href="#">?</a>		Yu01/app/oracle/oradata/orcl/control01.ctl, Yu01/app/oracle/oradata/orcl/control02.ctl, Yu01/app/oracle/oradata/orcl/control03.ctl	String	✓			File Configuration

# Afficher le fichier d'alertes

**Related Links**

<a href="#">Advisor Central</a>	<a href="#">Alert History</a>	<a href="#">Alert Log Content</a>
<a href="#">All Metrics</a>	<a href="#">Blackouts</a>	<a href="#">iSQL*Plus</a>
<a href="#">Jobs</a>	<a href="#">Manage Metrics</a>	<a href="#">Metric Collection Errors</a>
<a href="#">Monitoring Configuration</a>	<a href="#">User-Defined Metrics</a>	

---

**Database** | [Setup](#) | [Preferences](#) | [Help](#) | [Logout](#)

Copyright © 1996, 2004, Oracle. All rights reserved.  
[About Oracle Enterprise Manager 10g Database Control](#)

[Database: orcl](#) > Most Recent Alert Log Entries

## Most Recent Alert Log Entries

Page Refreshed Jan 5, 2004 12:36:34 PM

This shows the last 100,000 bytes of the alert log. The log is constantly growing, so select the browser's Refresh button to see the most recent log entries.

Number of Lines Displayed **249**

```
alter database rename global_name to "orcl"  
Completed: alter database rename global_name to "orcl"  
Mon Jan  5 12:16:53 2004  
ALTER TABLESPACE TEMP ADD TEMPFILE 'u01/app/oracle/oradata/orcl/temp01.dbf' SIZE 20480K REUSE  
Mon Jan  5 12:16:53 2004  
Setting default datafile format ID for platform 0  
Mon Jan  5 12:16:53 2004  
Completed: ALTER TABLESPACE TEMP ADD TEMPFILE 'u01/app/oracle  
Mon Jan  5 12:16:53 2004  
ALTER DATABASE DEFAULT TABLESPACE "USERS"
```

# Synthèse

**Ce chapitre vous a permis d'apprendre à :**

- **démarrer et arrêter *iSQL\*Plus***
- **démarrer et arrêter Enterprise Manager Database Control**
- **démarrer et arrêter le processus d'écoute**
- **démarrer et arrêter la base de données**

# Exercice 5 : Contrôler la base de données

Cet exercice porte sur les points suivants :

- se connecter à la base de données avec SQL\*Plus et *iSQL\*Plus*
- arrêter et démarrer Enterprise Manager Database Control
- arrêter et démarrer la base de données
- arrêter et démarrer *iSQL\*Plus*